

*"FUNDACIÓN EDUCACIONAL INSTITUTO VICTORIA"*  
*COLEGIO INSTITUTO VICTORIA*



**PROYECTO EDUCATIVO INSTITUCIONAL  
2017-2021**

# Proyecto Educativo Institucional en el Marco del Modelo de calidad de la Gestión Escolar.

(2017-2021)

## I.-DESCRIPCIÓN – IDENTIFICACIÓN

Nombre del Establecimiento	Colegio Instituto Victoria
Rector	Fr. Carlos Ortega Sepúlveda
Director(a)	Sra. Anahy Huenchullán Piutrín
Dirección	Pisagua 1055
Ciudad	Victoria
Provincia	Malleco
Teléfono	452200200
Región	De la Araucanía
Sostenedor	Fundación Educacional Instituto Victoria
Nivel de Enseñanza	NT1 a 4° Año Medio HC
RBD	5434-8
Dependencia	Subvencionado (Gratuito)
Matricula	1089 (03/20)
Año de fundación	1930
Emai	administracion@institutovictoria.cl

**OBJETIVO GENERAL:**

Contar con un instrumento orientador; que guíe al Colegio en el logro de metas y sueños propuestos y compartidos por toda la comunidad educativa, con la certeza de que siempre es posible mejorar, buscando materializar una educación de calidad para cada uno de los estudiantes de nuestro Colegio.

**OBJETIVOS ESPECÍFICOS:**

- Construir e implementar una Comunidad Educativa Católica, de Espiritualidad Mercedaria subvencionada de buena calidad, para niños, niñas y jóvenes de la comuna de Victoria y sus alrededores.
- Entregar herramientas que permitan a todos los alumnos y alumnas del colegio Instituto Victoria desarrollarse en forma integral, para que el día que egresen de nuestras aulas, sean un aporte positivo a la sociedad, siendo buenos cristianos y virtuosos ciudadanos.
- Incentivar el compromiso de las familias con el proceso educativo de sus hijos, participando activamente en la formación valórica, espiritual y académica de sus hijos(as).

## NIVELES QUE IMPARTE

### MATRICULA GENERAL Y POR NIVELES AÑO 2016

Niveles	Preescolar		Enseñanza Básica								Enseñanza Media				Total
	NT1	NT2	1º	2º	3º	4º	5º	6º	7º	8º	1º	2º	3º	4º	
Nº de Alumnos	35	81	90	90	90	88	79	78	72	90	88	78	81	66	1106

### NIVELES Y NÚMERO DE CURSOS

El establecimiento ofrece atención en los siguientes niveles del sistema Escolar Nacional: Educación Parvularia en sus Niveles Transición 1 y Transición 2; Educación Básica de 1º a 8º año Básico y Enseñanza Media Científico Humanista, acompañando el proceso de aprendizaje de los estudiantes con apoyo de orientación educacional y vocacional, psicología, fonoaudiología y reforzamiento pedagógico, como se presenta en el siguiente cuadro:

Niveles	Preescolar		Enseñanza Básica								Enseñanza Media				Total
	NT1	NT2	1º	2º	3º	4º	5º	6º	7º	8º	1º	2º	3º	4º	
Número de Cursos	1	2	2	2	2	2	2	2	2	2	2	2	2	2	27

### PLANES DE ESTUDIO POR NIVELES Y/O MODALIDADES

Actualmente el Colegio se encuentra con régimen de Jornada Escolar Completa desde 1º Año de Enseñanza General Básica a 4º año de Enseñanza Media, a fin de reforzar áreas del currículo con actividades de talleres, motivando el interés de toda la Comunidad Educativa.

### Ciclo Pre - Básica.

ÁMBITOS	NT 1	NT 2
Formación personal y social (Autonomía)	20 hrs	20 hrs
Comunicación	cronológicas	cronológicas
Relación con el Medio Natural y su Entorno		

### Primer Ciclo Básico.

Asignaturas	1º	2º	3º	4º
Lenguaje y Comunicación	8	8	8	8
Inglés*	2	2	2	2
Matemática	6	6	6	6
Historia Geografía y ciencias Sociales	3	3	3	3
Ciencias Naturales	3	3	3	3
Educación Tecnológica	1	1	1	1
Artes Visuales	2	2	2	2
Música	2	2	2	2
Educación Física y Salud	4	4	4	4
Religión	2	2	2	2
Orientación	1	1	1	1
Horas Lectivas	34	34	34	34
Hrs. Libre Disposición*	4	4	4	4
Matemática - CRA- (Inglés*)				
Total Horas	38	38	38	38

## Segundo Ciclo

Asignaturas	5º	6º	7º	8º
Lenguaje y Comunicación	6	6	6	6
Inglés	3	3	3	3
Matemática	6	6	6	6
Historia, Geografía y Ciencias Sociales.	4	4	4	4
Ciencias Naturales	4	4	6*	6*
Artes visuales / Artes musicales	3 (1-2)	3 (1-2)	3(2-1)	3(2-1)
Educación Tecnológica	1	1	1	1
Educación Física y Salud	2	2	2	2
Religión	2	2	2	2
Orientación	1	1	1	1
Total Horas Lectivas	32	32	34	34
Hrs Libre Disposición JEC				
Talleres: Matemática. – Lenguaje -CC- Geometría	6(2-2-1-1)	6(2-2-1-1)	4(1-2-1-0)	4(1-2-1-0)
<b>Total de Horas</b>	<b>38</b>	<b>38</b>	<b>38</b>	<b>38</b>

### Ciclo Enseñanza Media: 1º - 2º medio

Asignaturas	1º	2º	3º	4º
Lenguaje y Comunicación	6	6		
Inglés	4	4		
Matemática	7	7		
Historia, Geografía y Cs. Sociales.	4	4		
Biología	2	2		
Química	2	2		
Física	2	2		
Artes visuales / Artes musicales	2	2		
Educación Tecnológica	2	2		
Educación Física	2	2		
Religión	2	2		
Orientación	1	1		
Formación diferenciada	-	-		
Ciencias: (Biología-Física-Química)	-	-		
Psicología / Filosofía	-	-		
Total Horas Lectivas	36	36		
Libre Disposición JEC (PSUMAT- PSULENG- FIL-CC- PSUCS/PSUHYG)	6 (2-1-2-1-0)	6 (2-1-2-1-0)		
<b>Total Horas Semanales</b>	<b>42</b>	<b>42</b>		

**Ciclo Enseñanza Media: 3º- 4º año medio**

<b>Asignaturas Formación General</b>	<b>1º</b>	<b>2º</b>	<b>3º</b>	<b>4º</b>
<b>Plan Común De Formación General</b>				
-Lengua y Literatura			3	3
-Matemática	-	-	3	3
-Ciencias para la Ciudadanía	-	-	2	2
-Educación Ciudadana	-	-	2	2
-Inglés	-	-	2	2
-Filosofía	-	-	2	2
<b>Plan Común Electivo</b>				
-Religión	-	-	2	2
<b>Horas De Libre Disposición</b>				
-Educación Física y Salud	-	-	2	2
-Historia, Geografía y Ciencias Sociales	-	-	2	2
-Artes Visuales o Artes Musicales	-	-	2	2
-Consejo de Curso	-	-	1	1
-Orientación	-	-	1	1
<b>Total Horas Lectivas Semanales</b>	<b>0</b>	<b>0</b>	<b>24</b>	<b>24</b>



<b>Asignaturas Electivas</b>	<b>1º</b>	<b>2º</b>	<b>3º</b>	<b>4º</b>
Taller de Literatura	-	-	6	-
Geografía, territorio y desafíos socio ambientales.	-	-	6	-
Seminario de filosofía	-	-	6	-
Límites, derivadas e integrales.	-	-	6	-
Física.	-	-	6	-
Biología celular y molecular.	-	-	6	-
Promoción de estilos de vida activos y saludables.	-	-	6	-
Creación y composición musical.	-	-	6	-
Expresión corporal.	-	-	6	-
Lectura y escritura especializada.	-	-	-	6
Economía y sociedad.	-	-	-	6
Estética.	-	-	-	6
Probabilidades y estadísticas descriptivas.	-	-	-	6
Química.	-	-	-	6
Ciencias para la salud.	-	-	-	6
Ciencias del ejercicio físico y deportivo.	-	-	-	6
Interpretación musical.	-	-	-	6
Interpretación y creación en Teatro.	-	-	-	6
<b>Total Horas Electivas Semanales</b>	-	-	<b>18</b>	<b>18</b>

#### **TOTALES SEMANALES**

<b>Total Horas Lectivas</b>	-	-	<b>24</b>	<b>24</b>
<b>Total Horas Electivas</b>	-	-	<b>18</b>	<b>18</b>
<b>Total Horas</b>	-	-	<b>42</b>	<b>42</b>

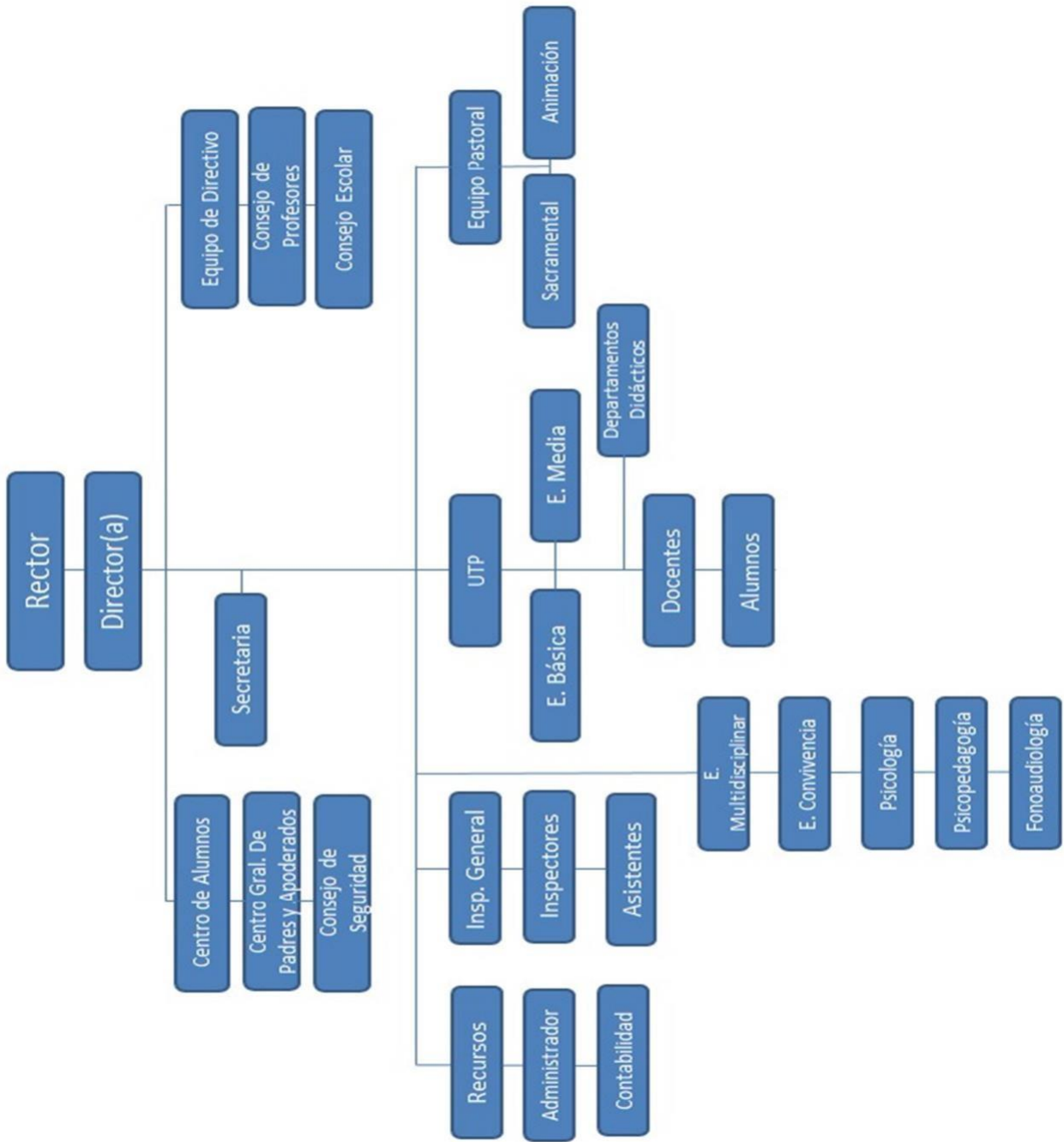
### HORARIO DE FUNCIONAMIENTO ENSEÑANZA BÁSICA.

<b>HORARIO</b>	<b>LUNES</b>	<b>MARTES</b>	<b>MIÉRCOLES</b>	<b>JUEVES</b>	<b>VIERNES</b>
08:15 - 09:00					
09:00 -09:45					
09:45 -10:05	<i>Recreo</i>	<i>Recreo</i>	<i>Recreo</i>	<i>Recreo</i>	<i>Recreo</i>
10:05 -10:50					
10:50 -11:35					
11:35 -11:45	<i>Recreo</i>	<i>Recreo</i>	<i>Recreo</i>	<i>Recreo</i>	<i>Recreo</i>
11:45 -12:30					
12:30 -13:15					
<b>13:15-14:15</b>	<b><i>Almuerzo</i></b>	<b><i>Almuerzo</i></b>	<b><i>Almuerzo</i></b>	<b><i>Almuerzo</i></b>	<b><i>Almuerzo</i></b>
14:15-15:00					<i>Talleres</i>
15:00-15:45					
15:45-15:55	<i>Recreo</i>	<i>Recreo</i>	<i>Recreo</i>	<i>Recreo</i>	
15:55-16:40	<i>Talleres</i>	<i>Talleres</i>	<i>Talleres</i>	<i>Talleres</i>	
16:40-17:25	<i>Talleres</i>	<i>Talleres</i>	<i>Talleres</i>	<i>Talleres</i>	

### HORARIO DE FUNCIONAMIENTO ENSEÑANZA BÁSICA.

<b>HORARIO</b>	<b>LUNES</b>	<b>MARTES</b>	<b>MIÉRCOLES</b>	<b>JUEVES</b>	<b>VIERNES</b>
08:15 - 09:00					
09:00 -09:45					
09:45 -10:05	<i>Recreo</i>	<i>Recreo</i>	<i>Recreo</i>	<i>Recreo</i>	<i>Recreo</i>
10:05 -10:50					
10:50 -11:35					
11:35 -11:45	<i>Recreo</i>	<i>Recreo</i>	<i>Recreo</i>	<i>Recreo</i>	<i>Recreo</i>
11:45 -12:30					
12:30 -13:15					
<b>13:15-14:15</b>	<b><i>Almuerzo</i></b>	<b><i>Almuerzo</i></b>	<b><i>Almuerzo</i></b>	<b><i>Almuerzo</i></b>	<b><i>Almuerzo</i></b>
14:15-15:00					<i>Talleres</i>
15:00-15:45					
15:45-15:55	<i>Recreo</i>	<i>Recreo</i>	<i>Recreo</i>	<i>Recreo</i>	
15:55-16:40					
16:40-17:25					
17:30-19:30	<i>Talleres</i>	<i>Talleres</i>	<i>Talleres</i>	<i>Talleres</i>	

# ORGANIGRAMA



## RESEÑA HISTÓRICA

El Colegio Instituto Victoria, fue fundado en 1930, por el Padre José María Sanhueza Contreras, con el nombre de Instituto San Ramón, en honor a San Ramón Nonato, Patrono de la Comunidad Mercedaria del Sur. Su festividad se celebra cada 31 de agosto, día en que también se conmemora el aniversario del Establecimiento Educacional.

En el año 1932, el Instituto San Ramón cambia de nombre, por el de “Instituto Victoria”, con el que se conoce actualmente. En 1934 el establecimiento contaba con seis cursos de Preparatoria y un curso de Humanidades, y es ese año tras el incendio de las dependencias, se comienza una edificación, en su actual ubicación, tendiente a aumentar su población educacional. Es así como además se construyó un internado que albergaba a estudiantes de los alrededores, hasta el año 1967.

El colegio funcionó hasta el año 1969 con los 6 niveles de Preparatorias y los 6 niveles de Humanidades (hoy Enseñanza Media), cerrándose la Enseñanza Media entre 1970 y 1977, tiempo en el que solamente funcionó como Escuela Parroquial de Educación Básica, desde kínder a Octavo año.

A partir del año 1978, se retomó el camino de la consolidación, reincorporando a la oferta académica de la comunidad, la Enseñanza Media.

En la búsqueda de la equidad y mejora educativa para todos sus estudiantes, el establecimiento ingresa en el año 2008 a la ley 20.248 (Subvención Escolar preferencial/ SEP). A partir de esta fecha, se implementa un equipo multidisciplinar que cuenta con psicólogo, fonoaudiólogo, orientador y un sistema de talleres para reforzar la lectoescritura a cargo de profesora especialista.

En el año 2011 el colegio se incorpora a la jornada escolar completa (JEC), lo que significó realizar una importante inversión en infraestructura (edificio de enseñanza media, CRA, laboratorio de computación) la que permitió la implementación de este tipo de Jornada. Actualmente el colegio mantiene una matrícula de 1090 alumnos desde Pre-Kínder a Cuarto año de Enseñanza Media.

## **DESCRIPCIÓN SOCIECONÓMICA DE NUESTRO ESTABLECIMIENTO**

El Colegio abarca todos los niveles socioeconómicos de la comuna y sus alrededores, los estudiantes provienen de sectores rurales y urbanos no sólo de Victoria sino también de las localidades de Traiguén, Collipulli, Curacautín, Púa, Ercilla, Pailahueque, Selva Oscura, Comunidades Mapuche aledañas a la ciudad, entre otros, lo que conlleva una pluralidad y riqueza sociocultural.

Actualmente, en el ámbito socio cultural, el Colegio atiende a un 56,3% de alumnos con vulnerabilidad en la Enseñanza General Básica y un 52,2 % en la Enseñanza Media, por lo que la JUNAEB beneficia con raciones diarias de alimentación para estudiantes de Pre-básica, Básica y Media, set anual de útiles escolares y atención a los alumnos que presentan problemas visuales, auditivos y motora postural, además de atención dental para los alumnos que lo necesiten y que califiquen en los programas de JUNAEB.

A nivel tecnológico, con el proyecto Enlaces, se han incorporando las Tecnologías de la información y las comunicaciones (TICs), complementando esta acción con pizarras digitales y proyectores audiovisuales, contribuyendo de esta manera a mejorar las prácticas pedagógicas de los docentes y la calidad de los aprendizajes de nuestros alumnos.

En cuanto al sistema de Bibliotecas, se cuenta con un Centro de Recursos Aprendizajes (CRA), ofreciendo así la posibilidad a docentes y estudiantes de tener acceso a recursos pedagógicos según su necesidad.

En el Marco de la Ley SEP, el Colegio, está ejecutando el Plan de Mejoramiento Educativo, desde Pre Kínder a Cuarto Medio, subvención que posibilita implementar estrategias de mejora a nivel de gestión curricular, liderazgo, convivencia y recursos; en el marco del Modelo de Calidad de la Gestión Escolar, promovida por el Ministerio de Educación.

## INDICES DE CALIDAD SOCIAL

INDICES DE VULNERABILIDAD		
2012	2016	
48,1%	56,3 %	Enseñanza General Básica
45,7 %	52,2 %	Enseñanza Media

## LOGROS PEDAGÓGICOS

Complementando la formación académica, se destaca la participación en actividades extra-programáticas, de libre elección, con talleres que incluyen las áreas artística y deportiva, contando en esta última con un gimnasio totalmente equipado, lo que permite desarrollar las diversas disciplinas deportivas, a un alto nivel; dando a nuestros jóvenes la oportunidad de competir con éxito en campeonatos regionales y nacionales. En el área Humanístico Científica, el Colegio ofrece espacios de desarrollo en las diversas disciplinas, organizando academias dependientes de los departamentos curriculares, allí se potencian habilidades de los alumnos como la investigación, desarrollo del pensamiento y las del lenguaje, entre otros.

Referente a la medición SIMCE los resultados nos han ubicado dentro de los primeros lugares, tanto a nivel comunal y regional. Si observamos con detención los resultados, nuestros logros siempre están por sobre la media nacional de nuestro grupo socioeconómico. El Colegio en los últimos años en la Prueba de Selección Universitaria ha obtenido puntajes nacionales en Matemáticas y Ciencias, continuando con los resultados académicos que en los últimos años han alcanzado nuestros alumnos, cabe destacar que, en la prueba de Ciencias una alumna del establecimiento obtuvo el único puntaje nacional de la región, PSU 2009.

En cuanto a nuestros alumnos egresados de cuarto año medio, éstos son seleccionados en un alto porcentaje en Universidades del Consejo de Rectores (CRUCH), Universidades Privadas, Centros de Formación Técnica (CFT) y Escuelas Matrices de las Fuerzas Armadas.

Por otro lado, al hacer un seguimiento a nuestros ex alumnos que ingresan a la Educación Superior, éstos mantienen una alta tasa de titulación; lo que indica que hay muy poca deserción, reflejándose así el buen nivel de preparación que reciben en sus años de escolaridad, tanto a nivel académico como orientación vocacional; influyendo directamente en este hecho la formación académica, valórica y actitudinal que forman parte de nuestro sello educativo.

### **PARTICIPACIÓN EN COMPETENCIAS ACADÉMICAS Y DEPORTIVAS**

En colegio constantemente está participando en competencias de conocimiento, a nivel regional y nacional, ya sean estas del área de la matemática, lenguaje, historia o ciencias. Las competencias donde nuestros alumnos han destacado, obteniendo medallas (oro, plata o bronce), primer, segundo y tercer lugar; menciones honoríficas o simplemente destacando su participación. Dichas competencias son:

- CPMat, campeonato preolímpico de matemática, UFRO, Temuco.
- Olimpiadas regionales y nacionales de matemática, SOCHIM.
- Olimpiadas regionales y nacionales de física.
- Olimpiadas regionales y nacionales de química.
- Torneos de debate regionales.
- Feria escolar de ciencias, universidad del Biobío, Concepción.
- “El juego de aprender”, Universidad Mayor Sede Temuco.

En el área artístico y deportiva, nuestro colegio también se destaca por su participación en las ligas deportivas regionales y nacionales escolares, tanto en básquetbol como en voleibol y fútbol. Anualmente se realizan los “Juegos Deportivos Mercedarios” donde participan todos los colegios de la Orden de la Merced, en las disciplinas de básquetbol, voleibol y fútbol, damas y varones. Nuestro colegio ha sido sede en varias oportunidades de dicho encuentro, obteniendo en más de alguna ocasión la copa del campeonato.

En el área artística musical, el colegio participa en diferentes competencias, una de ellas es el tradicional festival escolar de la canción, realizado en la ciudad de Temuco. En este

certamen musical nuestros alumnos se han destacado obteniendo en reiteradas oportunidades primeros lugares. El colegio cuenta con varios grupos musicales, dentro de ellos la banda de rock cristiano “Fuerza Mercedaria”, recorre parroquias y colegios de la Diócesis San José de Temuco animando diversos eventos o actividades litúrgicas. Otra instancia de expresión artística musical es la Banda de Guerra del colegio, quienes animan desfiles en nuestra comuna o ciudades aledañas.

## RESULTADOS EN MEDICIONES ESTANDARIZADAS A NIVEL NACIONAL: SIMCE

### SEGUNDOS BÁSICOS

AÑO	COMP. LECTORA	Nº DE ALUMNOS
2012	259	87
2013	266	88
2014	271	89
2015	264	89

### CUARTOS BÁSICOS

AÑO	COMP. LECTORA	EDUCACIÓN MATEMÁTICA	CIENCIAS	HISTORIA	Nº DE ALUMNOS
2007	257	242	245	-	93
2008	243	238	-	243	84
2009	284	276	274	-	87
2010	292	284	-	269	85
2011	285	269	268	-	83
2012	277	266	-	270	84
2013	267	257	258	-	71
2014	268	256	-	262	71
2015	268	245	-	-	79



## SEXTOS BÁSICOS

AÑO	COMP. LECTORA	MATEMÁTICAS	CIENCIAS	HISTORIA	Nº DE ALUMNOS
2013	267	266	-	-	81
2014	264	265	278	-	88
2015	263	269	-	251	70

## OCTAVOS BÁSICOS

AÑO	COMP. LECTORA	MATEMÁTICA	CIENCIAS NATURALES	HISTORIA, GEOGRAFÍA Y CS. SOCIALES	Nº DE ALUMNOS
2007	263	259	265	247	89
2009	275	275	274	253	88
2011	271	265	268	255	85
2013	291	284	292	-	
2014	274	286	-	283	80
2015					

## SEGUNDOS MEDIOS

AÑO	COMPRESIÓN LECTORA	MATEMÁTICA	CIENCIAS NATURALES	Nº DE ALUMNOS
2006	260	284	-	82
2008	267	293	-	88
2010	289	303	-	87
2012	291	303	-	88
2013	297	312	-	88
2014	274	310	269	65
2015				

## INGLÉS TERCEROS MEDIOS

AÑO	LECTURA	AUDICIÓN	Nº DE ALUMNOS	ALUMNOS. CERTIFICADOS
2010	51	48	82	6,09% (5)
2012	42	45	84	3,57 % (3)
2014	60	58	65	32,3% (21)
2015				

## RESULTADOS PRUEBA DE SELECCIÓN UNIVERSITARIA PSU

AÑO	LENGUAJE	MATEMÁTICA	PROMEDIO PSU	HISTORIA	CIENCIAS	ALUMNOS
2008	490	499	494,5	475	534	81
2009	545	541	543	487	599	80
2010	537,2	557,3	547,25	506	553,4	83
2011	529,07	534,36	531,71	499,29	536,49	84
2012	529,83	541,45	535,64	490,56	548,02	84
2013	495,2	516,5	505,9	482	515	74
2014	536,25	530,99	533,62	504,28	558,61	83
2015	531,6	523,2	527,4	506,8	539,7	75
2016	542,6	546,9	544,7	491,3	545,8	66

### **Modelo Educativo de Sello Mercedario.**

El Colegio Instituto Victoria cree en las capacidades de todos los niños, niñas y jóvenes para lograr un "Aprendizaje de Calidad"; pues todos ellos tienen un potencial que requiere ser desarrollado, entendiendo esto como un proceso que necesita acompañamiento. Para tal efecto nuestra Institución se sustenta en el Proyecto Educativo Mercedario (PEM), cuya prioridad es generar las mejores condiciones para lograr el crecimiento integral de todos sus alumnos(as) donde es imperativo el desarrollo de los valores Cristianos que son fundamento de nuestro quehacer como institución educativa Católica Mercedaria.

El "Aprendizaje de Calidad para Todos" exige de la comunidad educativa altas expectativas respecto de la capacidad de los alumnos(as), así como de los logros que pueden alcanzar en el futuro. Esto se traduce en un proceso riguroso y en un constante estímulo a niños, niñas y jóvenes para superarse cada día.

Esta rigurosidad se exige también a todos los que trabajan por brindarles educación de calidad: equipo directivo, profesores, asistentes de la educación, administrativos, padres y apoderados. Los desafíos que imponen el entorno y la sociedad requieren de comunidades dispuestas a aprender, a cambiar y a hacer frente a un mundo dinámico y globalizado.

El Colegio Instituto Victoria se adhiere a un modelo pedagógico que reconoce la diversidad de alumnos(as) que existen en nuestras aulas y exige, de parte de sus profesores(as), el conocimiento de cada uno de ellos(as) para lograr no sólo avances grupales, sino que individuales en los aprendizajes.

El Colegio Instituto Victoria incluye en su proyecto educativo la atención de niños y niñas con Necesidades Educativas Especiales Transitorias (NEET) y Necesidades Educativas Permanentes (NEEP); asumiendo, con responsabilidad, el desafío de que logren los objetivos propuestos por el Mineduc, acorde al nivel que cursan. En este quehacer, el colegio busca y utiliza las redes gubernamentales de apoyo existentes disponibles para fortalecer el proceso de enseñanza aprendizaje en todos los niños y niñas.

La Unidad Técnico Pedagógica del establecimiento entrega y coordina los lineamientos generales, fomentando el uso de diversas estrategias de enseñanza, incorporando el uso de tecnologías para provocar un “Aprendizaje de Calidad para Todos”.

El liderazgo pedagógico del Colegio Instituto Victoria, es ejercido por el Director(a), acompañado por los Jefes de Unidad Técnica Pedagógica de Enseñanza Pre-básica, Básica y Enseñanza Media.

### **Nuestra Concepción de “Enseñanza y Aprendizaje”**

La Enseñanza y Aprendizaje Efectivo, el modelo pedagógico del Colegio Instituto Victoria, busca desarrollar en sus alumnos(as) las habilidades y competencias necesarias para enfrentar los desafíos de su entorno, proyectándolo hacia el mundo del trabajo y/o de los estudios superiores. Desde esta mirada, el trabajo realizado al interior del aula debe asegurar que cada alumno(a) desarrolle sus talentos a través del logro de los aprendizajes esperados en el Marco Curricular Nacional. Para esto, las clases de los profesores(as) del Colegio Instituto Victoria se organizan teniendo como principio general la planificación anual y de unidad, entendiendo ésta como una herramienta valiosa y necesaria para lograr en el aula un aprendizaje verdaderamente significativo, asegurando que los alumnos(as) ejerzan un rol activo dentro de la sala de clase y se responsabilicen de sus propios procesos de aprendizaje.

## IDEARIO DEL COLEGIO INSTITUTO VICTORIA

### **Visión:**

El Colegio Instituto Victoria, a partir del Proyecto Educativo Mercedario, aspira ser una comunidad educativa de excelencia formativa, promoviendo en sus miembros la integración entre Fe y vida, Fe y ciencia, Fe y Cultura.

### **Misión:**

El Colegio Instituto Victoria es una comunidad educativa católica inspirada en la Espiritualidad Mercedaria, que acompaña a las familias en el proceso formativo de sus hijos y/o pupilos, promoviendo su desarrollo integral para ser hombres libres en plena comunión con Dios y sus hermanos.



### **Propuesta Curricular**

El Colegio Instituto Victoria, prioriza y asegura la aplicación de programas curriculares que desarrollan los conocimientos y habilidades relevantes y fundamentales del ser humano, basando su enseñanza en los planes y programas que entrega el Ministerio de Educación, a partir de lo cual, y de acuerdo a las necesidades académicas y formativas del establecimiento, se agregan talleres específicos y horas adicionales (JEC) para aquellos subsectores que se estima necesario reforzar, dados los resultados obtenidos en las instancias de evaluación, tanto formativas como sumativas.

### **Organización Centrada en el Aprendizaje**

El Director(a) del colegio tiene como misión liderar el proceso educativo logrando que todos sus alumnos(as) aprendan. Para esta tarea cuenta con los profesores(as) jefe o de asignatura, quienes son responsables de este proceso al interior del aula. Estos son apoyados por las Unidades Técnicas Pedagógicas (Básica y Media) y el personal del colegio, de acuerdo a los lineamientos del Proyecto Educativo Mercedario (PEM). Para asegurar una educación de calidad, el colegio procura un ambiente escolar caracterizado por la rigurosidad en el trabajo, la puntualidad, el orden y la normalización, así como una adecuada gestión de los tiempos académicos y del material pedagógico.

### **Políticas de Evaluación**

El Colegio Instituto Victoria entiende la evaluación como un elemento central para el aprendizaje, por tanto, es un componente del currículo como fuente de información para el quehacer docente, del alumno(a), de los padres, apoderados(as) y comunidad educativa en general. Cuando hay distancia entre los objetivos logrados y las metas esperadas, el Colegio genera estrategias remediales que permitan disminuir esa brecha. La Unidad Técnica Pedagógica correspondiente es la responsable del diseño de esta política y

de velar por el proceso de evaluación permanente de las distintas dimensiones que permitan asegurar un aprendizaje de calidad. En pos de este objetivo se elaboran distintos instrumentos, se capacita a los actores involucrados, se analiza la información y se proponen líneas de acción curricular y de gestión.

El concepto de evaluación para el aprendizaje se hace extensivo al proceso de evaluación de desempeño docente, directivo y de gestión educacional, como herramienta de análisis permanente en función del logro de los aprendizajes de todos los alumnos(as).

El Colegio Instituto Victoria trabaja para formar jóvenes con experiencia de amistad en Cristo Redentor, que lo conozcan, lo quieran y lo sigan; jóvenes con una identidad eclesial católica, con vocación de servicio, con un proyecto de vida integral a luz de la espiritualidad Mercedaria, con un profundo amor a María de la Merced y admiración del ejemplo de San Pedro Nolasco.

Todos los alumnos(as) deben pasar por las experiencias formativas que constituyen el sello de la identidad del Colegio Instituto Victoria: Oración al Inicio de cada Jornada, Retiros Espirituales, Liturgias y Eucaristías; clases de Religión, Orientación y Consejo de Curso. Todas instancias destinadas a promover su crecimiento espiritual, fomentando así el desarrollo integral del alumno(a) que queremos formar. El Colegio ofrece e invita a todos los alumnos(as) a participar en las actividades propias de Pastoral Sacramental (Bautismo, Primera Comunión y Confirmación de Jóvenes) y Pastoral Juvenil Mercedaria.

## **PERFILES**

### **Docente Directivo Mercedario.**

- ✓ Es un cristiano comprometido con los valores y principios de la Educación Mercedaria, que reconoce a Cristo en los más necesitados y lo expresa en acciones concretas de solidaridad, formación y redención, siguiendo el modelo de San Pedro Nolasco, bajo el amparo de nuestra madre María de la Merced.

- ✓ Garantiza un ambiente de respeto, cultura de paz y compromiso con el proyecto educativo institucional de acuerdo a los lineamientos del proyecto educativo Mercedario (PEM).
- ✓ Sustenta su labor directiva y educativa en los principios y valores de la Espiritualidad Mercedaria.
- ✓ Enmarca su gestión en el cumplimiento de la normativa legal vigente.
- ✓ Crea y promueve la ejecución del Proyecto Educativo Institucional (PEI).
- ✓ Garantiza y gestiona la implementación de los planes y programas de estudio que emanan del marco curricular nacional.
- ✓ Asegura la adaptación e implementación adecuada del currículo para el aprendizaje de todos(as) los estudiantes.
- ✓ Organiza y lidera el trabajo técnico-pedagógico y el desarrollo profesional de todos los docentes de la comunidad educativa.
- ✓ Ejerce un liderazgo distributivo y flexible.
- ✓ Promueve, en la comunidad educativa, la formación ciudadana e identidad nacional.
- ✓ Establece condiciones institucionales apropiadas para el desarrollo integral de toda la comunidad educativa.
- ✓ Gestiona de manera efectiva la obtención y distribución eficiente de recursos y el control de gastos.
- ✓ Promueve la optimización del uso y mantenimiento de los recursos
- ✓ Desarrolla un sistema de gestión de la información, evaluación, y rendición social de cuentas óptimo y transparente.



### **Docente del colegio Instituto Victoria**

El Proyecto Educativo Institucional (PEI) del Colegio Instituto Victoria requiere de profesores abiertos al aprendizaje; hombres y mujeres comprometidos con el servicio a los demás. Deben destacar por ser:

- ✓ Cristianos(as) comprometidos(as) con los valores y principios de la Educación Mercedaria, que reconocen la presencia de Cristo Redentor en los más necesitados y lo expresan en acciones redentoras concretas de solidaridad, formación y ser modelo para sus alumnos(as).
- ✓ Profesionales calificados, capaces de hacer un trabajo riguroso en la formación integral de los alumnos(as) y desplegar su ámbito cognitivo, espiritual, afectivo y social.
- ✓ Responsables en el logro de las metas planteadas con respecto a los aprendizajes de sus alumnos(as), desempeñando un trabajo pedagógico planificado e integrador, con altas expectativas de los logros académicos de sus alumnos(as).
- ✓ Docentes capaces de generar un ambiente propicio para el aprendizaje tanto dentro como fuera de la sala de clases.
- ✓ Abiertos al trabajo colaborativo y/o en equipo con todos los miembros de la comunidad escolar siendo un aporte al logro de las metas propuestas.
- ✓ Conscientes del aprendizaje de “todos” los alumnos(as), involucrándose permanentemente en instancias de perfeccionamiento docente y de crecimiento espiritual y humano.

### **Asistente de la Educación del colegio Instituto Victoria.**

El equipo de Asistentes de la Educación está formado por profesionales, administrativos(as) y auxiliares que cumplen importantes funciones de apoyo en el

desarrollo e implementación de la labor educativa dentro de nuestro establecimiento. Por esta razón se requiere que sean personas que:

- ✓ Están comprometidos con la labor formativa del colegio
- ✓ Se identifican con los principios y valores de la Educación Mercedaria.
- ✓ Están calificadas para cumplir con sus responsabilidades específicas y que apliquen los diversos principios de gestión adecuados a su labor específica.
- ✓ Tiene capacidad de trabajar en equipo y de integración con toda la comunidad escolar.
- ✓ Se consideren a sí mismos como educadores(as) y formadores(as) de los Estudiantes.
- ✓ Están conscientes de la necesidad de capacitarse tanto en lo laboral como en lo espiritual y humano, y desarrollen acciones relevantes como miembros de una Comunidad Educativa Mercedaria.

#### **El Estudiante Mercedario del Colegio Instituto Victoria.**

El estudiante que se quiere formar debe responder a la Visión y Misión de nuestro establecimiento, a los principios y valores de la Educación Católica Mercedaria. El sello que debe distinguir a nuestros egresados considera aspectos espirituales, académicos y sociales:

- ✓ Un(a) joven que tenga a Cristo Redentor como centro de su existencia.
- ✓ Un(a) Joven con un profundo amor a María de la Merced.
- ✓ Agradecido(a) de la vida por los dones y regalos recibidos.
- ✓ Un hombre o una mujer asombrados de la creación, que reconozca en sí mismo la acción redentora de Cristo, con una historia revelada en acontecimientos y personas, que le han dado forma y sentido a su vida.

- ✓ Una persona que pone delante de Dios sus acciones y anhelos.
- ✓ Una persona que se proyecta con una vocación de hijo(a) de Dios, invitado a formar parte de la Iglesia de Jesucristo al estilo de San Pedro Nolasco, constituyendo la comunidad que está en permanente discernimiento de la voluntad de Dios, para responder a las necesidades de los hombres.
- ✓ El(la) joven que se quiere formar está llamado a vivir la misión redentora de Jesús, junto con otros(as), para crear un mundo más justo y más humano.
- ✓ Un(a) joven responsable, riguroso(a), estudioso(a), leal, con fortaleza, prudente y sincero(a), fiel a la verdad, respetuoso(a) de todas las personas incluyendo aquellas que difieran en sus ideas o en su fe.
- ✓ Con competencias sociales basadas en la comunicación y la resolución de problemas, trabajo en equipo, la capacidad de organización, la iniciativa, el emprendimiento, la autonomía y la libertad responsable.
- ✓ Que se acepte y quiera a sí mismo. Un(a) alumno(a) que reconozca sus limitaciones y sus fortalezas. Consciente de sus talentos y responsable de hacerlos fructificar.
- ✓ Abierto al conocimiento, a la información, a la cultura y al deporte.
- ✓ Con las herramientas necesarias para diseñar un proyecto que le dé sentido a su vida y a la de otros.
- ✓ Respetuoso(a) por su integridad moral, física y sexual, y también respetuoso de la integridad de los demás.
- ✓ Con capacidades académicas sólidas que le permitan continuar estudios superiores o insertarse en el mundo laboral.

## **Padres y Apoderados del Colegio Instituto Victoria.**

El trabajo pedagógico y formativo que se realiza en el Colegio Instituto Victoria debe ser potenciado por una alianza colegio-familia. Para tener un verdadero impacto en la formación de los estudiantes, se requiere que casa y escuela trabajen unidos. Los padres y el colegio comparten diversas tareas formativas y académicas: animación de la fe, formación de hábitos, transmisión de valores y fortalecimiento de los aprendizajes.

Se espera una activa y protagónica participación de los padres y apoderados, que les permita crecer en su tarea de primeros educadores de sus hijos(as). Para aquello el colegio desarrolla una gestión orientada a dar acogida e información a las familias; a consolidar canales efectivos de expresión y participación de los padres y apoderados; a compartir y fomentar altas expectativas sobre las capacidades de los alumnos(as); y a acordar, en cada etapa de la formación de sus hijos(as), los roles y funciones irrenunciables que corresponden a padres y al colegio para hacer realidad este proyecto educativo de formar alumnos(as) Integrales.

El Colegio Instituto Victoria requiere de padres y apoderados que:

- ✓ Asuman y compartan los valores del Proyecto Educativo Institucional elaborado al alero de la Espiritualidad Mercedaria (PEM).
- ✓ Asuman y valoren el rol que tienen en el cuidado, la protección y la formación integral de sus hijos(as).
- ✓ Tengan altas expectativas y un fuerte compromiso con el proyecto vital de sus hijos (as), durante todo su proceso formativo.
- ✓ Establezcan relaciones de respeto, cooperación y comunicación permanente con los otros apoderados(as), profesores(as), directivos y miembros de la comunidad educativa.

- ✓ Estén dispuestos a iniciar un proceso de formación personal y comunitaria. Se preocupen de conocer el proyecto educativo, las normas de convivencia y los sistemas de evaluación del establecimiento.
- ✓ Participen activamente en las actividades a las que son convocados por el colegio tales como, reuniones de subcentros de Padres y Apoderados, escuela para padres, talleres formativos y actividades pastorales (Eucaristías, Liturgias, etc.).
- ✓ Participen activamente de las actividades organizadas a través del Centro General de Padres y Apoderados y del Consejo Escolar.